

# LAF TEHNISKIE NOTEIKUMI

## Youngtimer cup



Apstiprinu:

Saskaņots:

\_\_\_\_\_/J.Ducmanis /  
LAF Šosejas Komisijas  
Padomes priekšsēdētājs

\_\_\_\_\_/G.Auziņš /  
LAF Tehniskais komisārs

### 1. PUNKTS: AUTOMOBILĪ

Lielsērijas tūrisma automobiļi ar dzinēja novietojumu virs priekšējās ass, kuriem ir jābūt izgatavotiem vismaz 2500 identiskiem automobiļiem 12 secīgu mēnešu laikā, un ir jābūt vismaz četrām pasažieru vietām saskaņā ar tūrisma automobiļiem (A grupas) noteiktajiem izmēriem. Automobiļiem ir jābūt LAF (Latvijas Autobiļu Federācija), vai FIA, vai citu ASN izsniegtai tehniskajai, vai sporta pasei.

### 2. PUNKTS: TERMINOLOĢIJA

- 2.1. **SĒRIJVEIDA** - daļa vai detaļa tādā veidā, kādā tā iebūvēta, vai izgatavota rūpnīcā, vai cita ražotāja, atbilstoši rūpnīcas izgatavotās detaļas parametriem – ar viena auto markas, dažādu modeļu daļu vai detaļu iespējamu savstarpēju aizvietošanu, bez jebkādas mehāniskas, ķīmiskas, termiskas vai cita veida apstrādes. Visām detaļām kuras ir pielietotas ar terminu sērijveida, pēc tehnisko komisāru pieprasījuma ir jāspēj uzrādīt, paskaidrot un pierādīt šīs detaļas ražotāja un oriģinālā modeļa atbilstību, un izcelsmi.
- 2.2. **NAV IEROBEŽOTS** - attiecīgā daļa vai detaļa drīkst tikt jebkādi pārveidota vai nomainīta pret citu. Pilnīga brīvība tiek noteikta arī attiecībā uz attiecīgās vai attiecīgo detaļu materiālu, formu un skaitu. Iespējama arī šīs detaļas demontāža, ja tas nav pretrunā ar drošības nodrošināšanas noteikumiem. Uz visām daļām vai darbībām, uz kurām netiek attiecināts termins "nav ierobežots", spēkā ir termins "sērijveida" vai arī "nav atļauts".

### 3. ATĻAUTĀS VAI AIZLIEGTĀS IZMAIŅAS UN SKAIDROJUMI

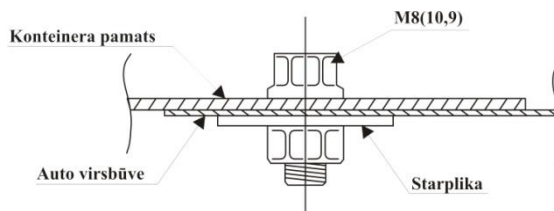
- 3.1. Jebkur automobiļi, jebkuru bultskrūvi, uzgriezni vai skrūvi drīkst nomainīt ar jebkādu citu bultskrūvi, uzgriezni vai skrūvi ar nosacījumu, ka tās izgatavotas no tādas pašas materiālu saimes un tām ir tāds pats diametrs vai lielāks un vītne kā oriģinālajai detaļai, un ka tām ir jebkāda veida pretatskrūvēšanās ierīce (paplāksne, kontruzgrieznis utt.).
- 3.2. Minimālā automobiļa masa, ieskaitot pilotu un pilnu viņa aprīkojumu, tehniskos šķidrumus, un vismaz 3 litrus benzīna ir:

JAUDA (Zs)	AUTOMAŠĪNAS SVARS (kg)	
	Priekšpiedziņas automobilis	Aizmugures piedziņas automobilis
Līdz 140	900	970
Līdz 150	1010	1080
Līdz 160	1120	1190
Līdz 170	1230	1300
Līdz 180	1340	1410

# LAF TEHNISKIE NOTEIKUMI

## Youngtimer cup

Minimālā automobiļa masa jāievēro visu sacensību laiku. Atļauts papildināt automobiļa masu ar vienu vai vairākiem balastiem ar nosacījumu, ka tie ir stingri un viengabala bloki, kas nostiprināti ar instrumentu palīdzību, novietoti uz kabīnes vai bagāžas nodalījuma grīdas, redzami un ir ar iespēju tehniskajam komisāram noplombēt. Balastam jābūt nostiprinātam pie virsbūves/šasijas ar vismaz 10.9 klases bultskrūvēm, kuru diametrs ir vismaz 8 mm, un starplikām saskaņā ar attēlu 631. Uz vienu stiprinājuma bultskrūvi, balasta masa nedrīkst pārsniegt 20 kg. Atļauts uzstādīt papildsvaru pievienošanas konteineru, kas nostiprināts ar visma četrām skrūvēm atbilstoši zīmējumam 631.



631

3.3. Minimālais virsbūves/šasijas un starplikas kontaktlaukums ir 40 cm<sup>2</sup> katrā stiprinājuma punktā.

#### 4. PUNKTS: MATERIĀLI

Titāna, keramisko materiālu, magnija vai kompozītu un šķiedru materiālu izmantošana ir aizliegta šasijas balstiekārtās, kā arī virsbūves nesošajās konstrukcijās.

#### 5. PUNKTS: DROŠĪBAS PRIEKŠRAKSTI

Piemērojami J pielikuma 253.nodaļā paredzētie drošības priekšraksti.

5.1 **Papildus fiksatori** - gan motora, gan bagāžas nodalījuma pārsegs jāaprīko ar diviem papildus drošības fiksatoriem. Oriģinālie slēgmehānismi jāpadara nefunkcionējoši vai jādemontē. Oriģinālās eņģes ir jā saglabā sērijveida izpildījumā.

5.2 **Pilota sēdekļi** - oriģinālais pilota sēdekļi jānomaina ar kausveida sporta sēdekli (standarts 8855/1999 vai 8862/2009), kuram ir FIA homologācija, ar piecām (5) atverēm drošības jostu sistēmas jostām. FIA homologēti sēdekļi ar FIA standartu 8855/1999 ir derīgi 5 gadus skaitot no izgatavošanas datuma, kas norādīts uz krēsla speciālās informācijas uzšuves vai uzlīmes. Sēdekļi ar FIA standartu 8862/2009 ir derīgi 10 gadus skaitot no izgatavošanas datuma, kas norādīts uz krēsla speciālās informācijas uzšuves vai uzlīmes. Izgatavotājs drīkst pagarināt šo termiņu par 5 gadiem, un tam jābūt norādītam uz papildus uzšuves. Pieļaujama piedalīšanās ar šķiedras karkasa sēdekļiem, kuru homologācijas termiņš ir beidzies ne vairāk kā piecus gadus pēc tā homologācijas beigu termiņa, par katru konkrēto gadījumu lemj sacensību tehniskā komisija. Sēdeklim jābūt stiprinātam ar vismaz četrām (4) 10.9 kvalitātes M8 bultskrūvēm ievērojot J pielikuma 253.-16.pantu. Oriģinālos sēdekļa stiprinājumus atļauts demontēt.

5.3 **Drošības jostu sistēma** - atbilstoši FIA standarta J pielikuma 253-6 punktam.

5.4 **Drošības karkass – ar LAF, vai citu ASN sertificētu ražotāju, izsniegtu sertifikātu.**

5.5 **Ugunsdzēsšanas aparāts / ugunsdzēsšanas sistēmas** - obligāti ir jābūt vismaz četru (4) kg ar kopējo ietilpību manuāli darbināmam ugunsdzēsšanas aparātam, un to uzstādīšana atbilstoši J pielikuma 253.-7. punkta priekšnosacījumiem. Tam jābūt obligāti aprīkotam ar spiediena pulksteni un skaidri saredzamu lietošanas termiņu. Atļauti un ieteicami automātiska ugunsdzēsšanas sistēma, atbilstoši J pielikuma 253-7.apakšpunkta nosacījumiem.

5.6 **Aizsargsieti** - atbilstoši FIA standarta J pielikuma 253-11 punktam.

5.7 **Pilota ekipējums:**

5.7.1 Kombinezons, galvas maska, apavi, cimdi, atbilstoši FIA 8856 - 2000 standartam;

5.7.2 Apakšveļa atbilstoši FIA 8856 - 2000 standartam;

5.7.3 FHR (HANS, Hybrid) sistēmas lietošana obligāta (TL29 un TL36).

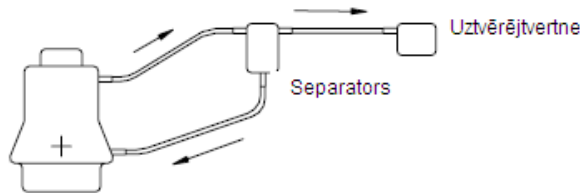
5.7.4 Ķivere - atbilstoši FIA technical list N.25; 33; 49.

# LAF TEHNISKIE NOTEIKUMI

## Youngtimer cup

### 6. PUNKTS: DZINĒJS ( A tipa )

- 6.1. Atļauts izmantot tikai atmosfēriskos sērijveida dzinējus ar maksimālo dzinēja darba tilpumu (kubatūru) līdz 2000 cm<sup>3</sup> un maksimālo jaudu līdz 180 zs. Kopējais dzinēja darba tilpums nedrīkst pārsniegt 2,5 % no kopējā, konkrētā dzinēja tilpuma.  
Maksimālā **kompresijas pakāpe** nav ierobežota.
- 6.2. **Dzinēja kartera ventilācija** – ārpus motora drīkst uzstādīt eļļas/gaisa atdalītāju (minimālais tilpums 2 litri) atbilstoši attēlam Nr. 255-3. Nedrīkst būt izvadīta atmosfērā.



255-3

- 6.3. **Gaisa filtrs** un tā korpuss – nav ierobežots.
- 6.4. **Droseļvārsta korpuss** – sērijveida. Maksimālais skaits – viens.
- 6.5. **Droseļvārsta pievads** (ieskaitot vārsta asi) – nav ierobežots, bet tam jābūt apgādātam ar pietiekami spēcīgu atsperi piespiedu aizvēršanai pievada bojājuma gadījumā. Akseleratora kabeli drīkst dublēt vai aizstāt ar citu.
- 6.6. **Ieplūdes kolektors** – sērijveida, atļauta mehāniska apstrāde, saglabājot ārējos parametrus.
- 6.7. **Izplūdes kolektors** – sērijveida, atļauta mehāniskā apstrāde, saglabājot ārējos parametrus.
- 6.8. **Izpūtējs** – nav ierobežots, izpūtējam jābēdzas virsbūves gabarītos gala atverei jāatrodas ne dziļāk, kā 100 mm no automobiļa virsbūves sāna vai aizmugures ar nosacījumu, ka noteiktais 100 dB(A) pie 4500 apgr./min. trokšņa līmenis, kas mērīts atbilstoši trokšņa mērīšanas metodei, nav pārsniegts. Regulējamas izplūdes sistēmas ir aizliegtas. Ja automobilis oriģinālā aprīkots ar šādu sistēmu, tā jāpadara nefunkcionējoša. Lambda zondi drīkst demontēt, bet tās vietu izpūtējā hermētiski jānoslēdz.
- 6.9. **Cilindru bloks** – sērijveida. Atļauta apstrāde saglabājot tā ārējos parametrus.
- 6.10. **Cilindru bloka galva** – sērijveida. Atļauta ieplūdes – izplūdes kanālu apstrāde, vārstu vadīklas nav ierobežotas. Vārstu ligzdu materiāls – nav ierobežots.
- 6.11. **Cilindru bloka galvas blīvējums** – sērijveida.
- 6.12. **Kloķvārpsta** – sērijveida, atļauta tikai kakliņu slīpēšana remontizmēru ietvaros. Atļauta svara izlīdzināšana, ja tās izpildījums nerada aizdomas par atvieglināšanu.
- 6.13. **Klaņi** – sērijveida, atļauta to apstrāde tikai svara izlīdzināšanai, ja izpildījums nerada aizdomas par atvieglināšanu.
- 6.14. **Virzuļi, to gredzeni, pirksti** – nav ierobežoti.
- 6.15. **Sadales vārpsta(s)** – nav ierobežota.
- 6.16. **Dzensiksna un ķēdes** – ja oriģinālais motors aprīkots ar automātiskiem dzensiksnas (vai ķēdes) sprīgotājiem, atļauts tos fiksēt noteiktā stāvoklī ar mehāniskas ierīces palīdzību.
- 6.17. **Balansējošās vārpstas** – ja oriģinālajā motorā ir balansējošās vārpstas, tās drīkst demontēt kopā ar to piedziņas sistēmu.
- 6.18. **Vārsti un to pievada detaļas** – sērijveida. **Vārstu maksimālais skaits – divi vārsti uz cilindru.** Vārstu apstrāde formas un virsmas uzlabošanai ir aizliegta. Vārstu atsperes nav ierobežotas. Rokeriem, rokeru vārpstām, to fiksācijas elementiem un atsperēm ir jāpaliek savā sērijveida izskatā neizmainītiem. Ja oriģinālā sistēma satur hidrauliskos kompensatorus, tos drīkst mehāniski neitralizēt, un pārveidot uz manuālu regulējamu.
- 6.19. **Eļļošanas sistēma** – Sūknis, sērijveida. Dzinēja kartera vākā atļauts iemetināt starpsienas. Atļauts uzstādīt deflektorus motora eļļošanas sistēmas karterī. Eļļas radiatoru un to savienojumi nav reglamentēti ar nosacījumu, ka to dēļ netiek veiktas izmaiņas virsbūvē un tie atrodas virsbūves perimetra robežās. Atļauta papildus eļļas atteces sistēmas izveide starp dzinēja galvu un dzinēja bloku.
- 6.20. **Aizdedzes sistēma** – nav ierobežota.

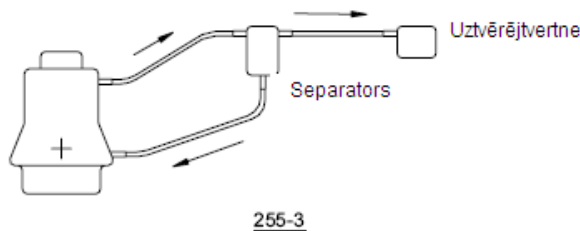
# LAF TEHNISKIE NOTEIKUMI

## Youngtimer cup

- 6.21. **Dzesēšanas sistēma** – nav ierobežota, papildus radiatorus izvietot salonā nav atļauts. Sūkņim jābūt sērijveida, tā piedziņa nav ierobežota. Radiators, šļaukas, un ventilatori nav reglamentēti.
- 6.22. **Dzinēja plombēšana** – jābūt nodrošinātai iespējai noplombēt dzinēju starp vārstu vāku un dzinēja galvu izslēdzot jebkādu tā atvēršanas iespēju. Katru konkrēto gadījumu lemj tehniskais komisārs.
- 6.23. **Motora stiprinājumi** – motora stiprinājumu elastīgos elementus drīkst nomainīt ar citiem neatkarīgi no to materiāla un skaita ar nosacījumu, ka motora un pārnese kārba atrašanās vieta netiek izmainīta.

### 7. PUNKTS: DZINĒJS ( B tipa )

- 7.1. Atļauts izmantot tikai atmosfēriskos sērijveida dzinējus ar maksimālo dzinēja darba tilpumu (kubatūru) līdz – 2000 cm<sup>3</sup> un maksimālo jaudu līdz 180 zs. Kopējais dzinēja darba tilpums nedrīkst pārsniegt 2,5 % no kopējā, konkrētā dzinēja tilpuma.  
Maksimālā **kompresijas pakāpe** – nav ierobežota.
- 7.2. **Dzinēja kartera ventilācija** – Ārpus motora drīkst uzstādīt eļļas/gaisa atdalītāju (minimālais tilpums 2 litrs) atbilstoši attēlam Nr. 255-3. Nedrīkst būt izvadīta atmosfērā.



- 7.3. **Gaisa filtrs** un tā korpuss – nav ierobežots.
- 7.4. **Droseļvārsta korpuss** – sērijveida, no konkrētā dzinēja komplektācijas.
- 7.5. **Droseļvārsta pievads** (ieskaitot vārsta asi) – nav ierobežots, bet tam jābūt apgādātam ar pietiekami spēcīgu atsperi piespiedu aizvēršanai pievada bojājuma gadījumā. Akseleratora kabeli drīkst dublēt vai aizstāt ar citu.
- 7.6. **Ieplūdes kolektors** – sērijveida, no konkrētā dzinēja oriģinālās komplektācijas. Atļauta mehāniska apstrāde, saglabājot ārējos parametrus.
- 7.7. **Izplūdes kolektors** – sērijveida, no konkrētā dzinēja oriģinālās komplektācijas. Atļauta mehāniskā apstrāde, saglabājot ārējos parametrus.
- 7.8. **Izpūtējs** – nav ierobežots, izpūtējām jābeidzas virsbūves gabarītos gala atverei jāatrodas ne dziļāk, kā 100 mm no automobiļa virsbūves sāna vai aizmugures ar nosacījumu, ka noteiktais 103 dB(A) pie 4500 apgr./min. trokšņa līmenis, kas mērīts atbilstoši trokšņa mērīšanas metodei, nav pārsniegts. Regulējamas izplūdes sistēmas ir aizliegtas. Ja automobilis oriģinālā aprīkots ar šādu sistēmu, tā jāpadara nefunkcionējoša. Lambda zondi drīkst demontēt, bet tās vietu izpūtējā jānoslēdz. Trokšņa mērīšanas augstums 20 - 60 cm no zemes. Sacensību vai trases nolikumos ir iespējami citi trokšņu līmeņu ierobežojumi.
- 7.9. **Cilindru bloks** – sērijveida, no konkrētā dzinēja oriģinālās komplektācijas. Atļauta apstrāde saglabājot tā ārējos parametrus.
- 7.10. **Cilindru bloka galva** – sērijveida, no konkrētā dzinēja oriģinālās komplektācijas. Atļauta ieplūdes, izplūdes kanālu apstrāde, vārstu vadīklas nav ierobežotas. Vārstu ligzdu materiāls – nav ierobežots.
- 7.11. **Cilindru bloka galvas blīvējums** – sērijveida.
- 7.12. **Kloķvārpsta** – sērijveida, no konkrētā dzinēja oriģinālās komplektācijas. Atļauta tikai kakliņu slīpēšana remontizmēru ietvaros. Atļauta svara izlīdzināšana, ja tās izpildījums nerada aizdomas par atvieglināšanu.
- 7.13. **Klaņi** – sērijveida. Atļauta to apstrāde tikai svara izlīdzināšanai, ja izpildījums nerada aizdomas par atvieglināšanu.
- 7.14. **Virzuļi, to gredzeni, pirksti** – nav ierobežoti.
- 7.15. **Sadales vārpsta(s)** – sērijveida, no konkrētā dzinēja oriģinālās komplektācijas. Domstarpību gadījumā tiek izdarīti mērījumi, lai tās salīdzinātu ar minētās detaļas parametru atbilstību rūpnīcas datiem. Sadales vārpstas pievada zobrats – nav ierobežots ar nosacījumu, ka tiek izmantotas oriģinālās dzensiksna un/vai ķēdes. VANOS, VTEC, un cita tipa sadales fāzu izmaiņas sistēmu izmantošana ir aizliegta. Ja dzinējs ir ar tādu sistēmu: tai jābūt demontētai, vai mehāniski bloķētiem spiediena maiņas vārstiem, nevis atslēgtai.

# LAF TEHNISKIE NOTEIKUMI

## Youngtimer cup

- 7.16. **Dzensiksna un ķēdes** – ja oriģinālais motors aprīkots ar automātiskiem dzensiksnas (vai ķēdes) spriegotājiem, atļauts tos fiksēt noteiktā stāvoklī ar mehāniskas ierīces palīdzību.
- 7.17. **Balansējošās vārpstas** – ja oriģinālajā motorā ir balansējošās vārpstas, tās drīkst demontēt kopā ar to piedziņas sistēmu.
- 7.18. **Vārsti un to pievada detaļas** – Vārstiem un to pievada detaļām ir jābūt sērijveida, no konkrētā dzinēja oriģinālās komplektācijas. Maksimālais vārstu skaits – nav ierobežots.
- 7.19. **Eļļošanas sistēma** – Sūknis, sērijveida. Dzinēja kartera vākā atļauts iemetināt starpsienas. Atļauts uzstādīt deflektorus motora eļļošanas sistēmas karterī. Eļļas radiatoru un to savienojumi nav reglamentēti ar nosacījumu, ka to dēļ netiek veiktas izmaiņas virsbūvē un tie atrodas virsbūves perimetra robežās.
- 7.20. **Aizdedzes sistēma** – nav ierobežota.
- 7.21. **Dzesēšanas sistēma** – nav ierobežota, papildus radiatorus izvietot salonā nav atļauts. Sūknim jābūt sērijveida, tā piedziņa nav ierobežota. Radiators, šļaukas, un ventilatori nav reglamentēti.
- 7.22. **Dzinēja plombēšana** – jābūt nodrošinātai iespējai noplombēt dzinēju starp vārstu vāku un dzinēja galvu izslēdzot jebkādu tā atvēršanas iespēju. Katru konkrēto gadījumu lemj tehniskais komisārs.
- 7.23. **Motora stiprinājumi** – nav ierobežoti. Motora un pārnese kārba atrašanās vietu nedrīkst mainīt.

## 8. PUNKTS: TRANSMISIJA

- 8.1. **Pārnese kārba** – atļauts tikai funkcionējošas sērijveida pārnese kārba, kurām veikta homologācija ar 2500 automobiļiem, ar ne vairāk kā pieciem (5) ieslēdzamiem pārnese kārba kustībai uz priekšu un vienu (1) atpakaļgaitas pārnese kārba. Ja sērijveidā ražotajai pārnese kārba ir vairāk nekā pieci (5) pārnese kārba kustībai uz priekšu, zobrati, sākot ar sesto (6.) pārnese kārba, jāpadara nefunkcionējoši, likvidējot attiecīgo zobu. Ātrumu pārslēgšanas vadības ierīce nav ierobežota. Virsbūves pārveidojumi jaunas pārnese kārba pārslēgšanas vadības ierīces uzstādīšanai ir atļauti, ja tie nav pretrunā ar citiem šo noteikumu punktiem. Pārnese kārba maiņai jānotiek mehāniski. Pārnese kārba pārslēgšanas shēma sērijveida. Pārslēgšanas sviras atrašanās vieta nav ierobežota. Transmisijas balsteņus drīkst aizstāt ar citām detaļām neatkarīgi no to materiāla ar nosacījumu, ka transmisijas detaļu atrašanās vietas nemainās. Pārnese kārba attiecībām jābūt sērijveida. Atpakaļgaitas pārnese kārba jābūt vienmēr un pilotam jāspēj to ieslēgt, sēžot savā sēdekļā ar piesprādzētu drošības jostu sistēmu.
- 8.2. **Spararats** – oriģinālo spararatu drīkst padarīt vieglāku, tikai noņemot materiālu, ar nosacījumu, ka oriģinālais spararats joprojām ir identificējams. Startera zobu vainags nedrīkst atšķirties no oriģinālā. Ja oriģinālais automobilis aprīkots ar dubultā tipa spararatu, to drīkst aizstāt ar vienu spararatu ar nosacījumu, ka startera zobu vainags saglabā oriģinālos parametrus (zobu skaitu, diametru pie zobu pamatnes un galvas, zobu platumu).
- 8.3. **Sajūgs** – sajūga disks nav ierobežots, izņemot to skaitu, kam jāatbilst sērijveidā esošajam. Sajūga izspiešanas mezgls nav ierobežots. Piespiedēj diska ārējais diametrs drīkst būt mazāks nekā oriģinālā, bet ne lielāks. Sajūga vadības sistēma nav ierobežota. Sajūga atdure nav ierobežota.
- 8.4. **Galvenais pārvads** – galvenā pārvada zobrati, un to attiecības - nav ierobežoti.
- 8.5. **Diferenciālis** – atļauti tikai diferenciāļi, kuriem veikta homologācija ar 2500 automobiļiem. Oriģinālā korpusa iekšpuse nav ierobežota, bet drīkst izmantot tikai tērauda detaļas, izņemot gultņus, kas drīkst būt izgatavotas no bronzas vai no sakausējumiem uz vara bāzes. Ierobežotas slīdes diferenciālis ir aizliegts. "Ierobežotas slīdes diferenciālis" nozīmē jebkuru sistēmu, kura darbojas ar mehāniskas, hidrauliskas, viskozas vai elektriskas sistēmas palīdzību. Oriģinālā riteņu pretizslīdēšanas vadības sistēma jāpadara nefunkcionējoša, demontējot tās vadības bloku.
- 8.6. **Piedziņas vārpstas** – sērijveida. Kardāna pievads starp kārba un diferenciāli – sērijveida.
- 8.7. **Transmisijas plombēšana** – jābūt nodrošinātai iespējai noplombēt pārnese kārba un galveno diferenciāļa korpusu, izslēdzot jebkādu tā atvēršanas iespēju. Par katru konkrēto gadījumu lemj tehniskais komisārs.

## 9. PUNKTS: BALSTIEKĀRTA

- 9.1. **Balstiekārta** - sērijveida, savienojumu materiāls drīkst atšķirties no oriģinālā (piemēram: cietāki sailentbloki, alumīnijs, Uniball šarnīri utt). Pagriešanās punktos rotācijas ass atrašanās vietu drīkst pārvietot par maksimāli 20 mm attiecībā pret rotācijas ass oriģinālo atrašanās vietu. Oriģinālajai balstiekārtas detaļai nedrīkst veikt nekādus pārveidojumus, izņemot cirkulāru rienu izveidošanu atduru uzstādīšanai,

# LAF TEHNISKIE NOTEIKUMI

## Youngtimer cup

ekscentrisku bukšu griešanās bloķēšanas ierīču (iestatīšanas skrūves, tapskrūves, bultskrūves un tml.) uzstādīšanai un šarnīru stiprināšanas konisko atveru apstrādāšanu ar darbmašīnu, lai pārveidotu tās par cilindriskām atverēm, kuru diametrs atbilst oriģinālo konisko atveru lielākajam diametram. Tas nozīmē, ka pēc balstiekārtas jaunās detaļas demontāžas iespējams uzstādīt oriģinālo balstiekārtas detaļu un ka iespējams atjaunot balstiekārtas oriģinālās detaļas darbību. Ja savienojuma oriģinālais korpuss nav cilindrisks, atļauta korpusa apstrāde ar darbmašīnu, lai iegūtu cilindrisku formu. Ja balstiekārtā sākotnēji bijis ievalcēts savienojums, pēc jaunā savienojuma noņemšanas jābūt iespējamai oriģinālā savienojuma ievietošanai tās korpusā, tomēr nav nepieciešams atjaunot balstiekārtas oriģinālās detaļas darbību. Balstiekārtas lodbalstus, kas atrodas uz apakšējā trijstūra svirām riteņa pusē drīkst brīvi mainīt ar nosacījumu, ka netiek pārveidoti stiprinājuma punkti uz sviras. Jaunā rotācijas punkta atrašanās vietu drīkst pārvietot par maksimums 20 mm pa visām asīm attiecībā pret sākotnējo rotācijas punktu. Šo pārvietojumu drīkst realizēt, pārveidojot sviras vai apakšējā trijstūra galu riteņa pusē, pievienojot noņemamu sistēmu 100 mm robežās no stiprinājuma punkta. Šādas sistēmas piemētināšana svirai vai apakšējam trijstūrim ir aizliegta. Stūres stieņi, stūres savienojumi un tos savienošās daļas – sērijveida. Priekšējās ritošās daļas Makfersona balstiekārtas daļu augšējie savienojumi nav reglamentēti ar nosacījumu, ka oriģinālie stiprinājuma punkti uz virsbūves tiek saglabāti un ka balstiekārtas daļas stiprinājuma punkta korekcija nav saistīta ar pārvietojumu, kas lielāks par 40 mm pa visām asīm. Tas nozīmē, ka augšējie savienojumi, regulējami vai neregulējami, drīkst ieņemt ekscentrisku stāvokli, kas nepārsniedz 40 mm attiecībā pret oriģinālo stiprinājuma punktu. Virsbūves pārveidojumi nav atļauti, bet amortizatora montāžas augšējā padziļinājumā (glāze) ir brīva ar nosacījumu ka ir saglabāta oriģināla amortizatora augšējā atrašanās vieta. Ja oriģinālā Makfersona balstiekārtas daļa stiprinās pie riteņa statnes ar skrūvsavienojuma palīdzību, priekšējās ritošās daļas riteņa sāngāzumu drīkst regulēt ar šīs skrūves palīdzību.

- 9.2. Aizmugurējās balstiekārtas daļas drīkst pārveidot, lai padarītu iespējamu sāngāzuma un izvērsuma regulēšanu. Materiāla pievienošana jāveic, izmantojot materiālu, kas kopē oriģinālās daļas formu un ir kontaktā ar to.
- 9.3. **Stūres mehānisms** - sērijveida. Stūres rats nav ierobežots. Pretaizdzīšanas sistēmas slēgmehānismu jādemontē. Ieteicams noņemt stūres rats. Atbrīvošanai jādarbojas, pavelkot atloku stūres rata ass virzienā.
- 9.4. **Stūres pastiprinātājs** - nav ierobežots.
- 9.5. **Stabilizatori** – stabilizatori un to nostiprināšanas konstrukcijas - sērijveida.
- 9.6. **Gramba / (Starplika)** - grambas nav reglamentētas. Grambas paplašinātājus drīkst izmantot, ja tie ir nenostiprināti uz riteņu rumbām ir izgatavoti no metāla, un ir ne biezāki par 250 mm.
- 9.7. **Riteņu gultņi** - sērijveida.
- 9.8. **Atsperes:**
  - a) **Spirālatšperes** - spirālatšperes nav ierobežotas ar nosacījumu, ka tās atbilst šādiem nosacījumiem:
    - ✓ to skaits nav ierobežots ar nosacījumu, ka tās montētas viena pēc otras un ka to tips atbilst oriģinālo atsperu tipam;
    - ✓ atsperu balstu forma, izmēri un materiāls nav ierobežots;
    - ✓ atsperu balstus var izveidot regulējamus, ja regulējamā daļa ir balsta daļa un atšķirama no citām oriģinālajām balstiekārtas un šasijas daļām (to iespējams noņemt);
  - b) **Torsionu stieņi** - transportlīdzekļos ar torsionu stieņiem uz attiecīgā tilta drīkst uzstādīt spirālatšperes ar nosacījumu, ka tās ir koncentriskas ap amortizatoru.
- 9.9. **Amortizatori** - nav ierobežoti ar nosacījumu, ka to skaits, tips (teleskopiskie, sviras utt.), darbības princips (hidrauliskie, berzes, jauktie utt.) un stiprinājuma punkti saglabājas. Ar gāzi pildīti amortizatori tiks uzskatīti par hidrauliskajiem amortizatoriem. Amortizatoru tvertnes drīkst piestiprināt nepārveidotai automobiļa virsbūvei ar nosacījumu, ka tas nav saistīts ar pārveidojumiem, kurus aizliedz šie noteikumi.
- 9.10. **Pastiprinājumi:**
  - a) Konkrētās ass balstiekārtas stiprinājuma punktos pie virsbūves vai šasijas drīkst uzstādīt pastiprinājuma stieņus katrā automobiļa garenass pusē;
  - b) Attālums starp balstiekārtas stiprināšanas punktu un stieņa stiprināšanas punktu nedrīkst būt lielāks par 100 mm, ja vien stienis nav šķērsstienis, kuram veikta homologācija ar drošības karkasu vai ja tas nav augšējais stienis, kas savienots ar Makfersona balstiekārtu vai tamlīdzīgi;
  - c) Augšējo šķērstatņu montāžas gredzenus drīkst piemētināt virsbūvei;

# LAF TEHNISKIE NOTEIKUMI

## Youngtimer cup

### 10. PUNKTS: RITEŅI UN RIEPAS

- 10.1. **Nokomplektēts ritenis:** Maksimālie riteņu izmēri (diski + atloki) ir 7" x 15". Riteņa diska ārējās un iekšējās malas līmenī izmēritajiem diametriem jābūt identiskiem ar pielaidi +/-1,5 mm. Citādos aspektos riteņi nav ierobežoti ar nosacījumu, ka tie izgatavoti no metāla un ir viengabala. Riteņu stiprināšanas bultskrūves drīkst aizstāt ar stiprināšanas tapskrūvēm un uzgriežņiem ar nosacījumu, ka stiprināšanas punktu skaits un vītņoto daļu diametri saglabājas nemainīti. Tapskrūves un to uzgriežņi nedrīkst izvirzīties tālāk par riteņa diska ārējā loka gabarītiem. Nokomplektēta riteņa augšējai daļai (atloks + disks +riepe), atrodoties vertikāli uz riteņa rumbas tās centrā, jābūt virsbūves nosegtam, mērot vertikāli. Putu vai jebkāda citāda sistēma, kas ļauj automobilim pārvietoties bez gaisa riepās, ir aizliegta. Spiediena regulēšanas sistēmas ir aizliegtas.
- 10.2. **Rezerves ritenis:** Automobilī aizliegts vest rezerves riteni.
- 10.3. **Riepas:** Atbilstoši sacensību tekošā gada nolikumam. Aizliegta jebkāda to mehāniskā, vai ķīmiskā apstrāde. Riepu sildītāji ir aizliegti.

### 11. PUNKTS: KLĪRENSS

Ir atļauts mainīt automašīnas augstumu. Ne pie kādiem apstākļiem nav pieļaujams, ka kāda daļa no automašīnas virsbūves, vai piekares/uzkares daļām, ieskaitot izplūdes sistēmu, ir zemāk, horizontālā plaknē, kā 75mm no zemes, kad automašīna ir pilnā sacīkšu ekipājumā ar tās pilotu pilota sēdekli. Mērierīce var tikt pielietota no tehniskā dienesta puses jebkurā sacensību brīdī, lai pārbaudītu automašīnas klīrensu. Izmērīšanas brīdī automašīna var būt statiska, vai kustēties.

### 12. PUNKTS: BREMZES

- 12.1. Priekšējo un aizmugurējo bremžu cilindri (suporti) un bremžu diski – sērijveida. Atļauta bremžu disku mehāniskā apstrāde – tikai darba virsmas izlīdzināšanai. Bremžu kluči – nav ierobežoti. Oriģinālo stāvbremzi drīkst demontēt vai aizstāt ar hidraulisku cilindru, kuru pilots darbina ar roku bez jebkādas starpsistēmas. Ja automobilis oriģinālajā versijā bijis aprīkots ar bremžu vakuma vai elektrisko pastiprinātāju, šo ierīci drīkst atvienot vai demontēt. Bremžu galvenais cilindrs un/vai pedāļu kārba nav ierobežoti, bet tiem jābūt izgatavotiem no metāla konstrukcijas, ja netiek saglabāta sērijveida konstrukcija. Virsbūves pārveidojumi ir atļauti ar nosacījumu, ka tiem nav citas funkcijas kā nodrošināt galvenā bremžu cilindra un/vai pedāļu kārbas nostiprināšanu. Bremzēšanas spēku sadalījuma regulēšanu starp priekšējo un aizmugurējo tiltu pilots drīkst veikt tikai:
- nepastarpināti iedarbojoties uz savienojuma centra atrašanās vietu uz priekšējā un aizmugurējā kontūra hidraulisko cilindru savienojuma sviras;
  - nepastarpināti iedarbojoties uz proporcionālu vārstu, kurā aizmugurējā kontūra ieejas spiedienu regulē iepriekš noslogota atspere, ko iespējams regulēt, izmantojot manuālu savienojumu sistēmu (principu skatīt attēlā 263-9).
- Atļauta viena no šīm divām sistēmām. Visas citas sistēmas ir aizliegtas, ieskaitot inerces mehānisko sistēmu. Ja automobilis oriģinālajā versijā bijis aprīkots ar bremžu pretbloķēšanas sistēmu, jādemonē tās vadības bloks, turklāt jādemonē visas bremžu pretbloķēšanas sistēmas daļas ar nosacījumu, ka tiek ievēroti J pielikuma 253.-4. apakšpunkta nosacījumi.

- 12.2. Bremžu cauruļvadi un šļūtenes – sērijveida. Tos atļauts aizstāt ar sporta tipa bremžu cauruļvadiem, šļūtenēm un to savienojumiem, to atrašanās vietas nav reglamentētas. Disku aizsargplāksnes drīkst demontēt vai izmainīt to formu

### 13. PUNKTS: VIRSBŪVE

- 13.1. **Ārpuse** - priekšējie spārni sērijveida, to arkas atļauts mehāniski apstrādāt. Drīkst noņemt skaņas izolācijas materiālus un pretkorozijas aizsardzības materiālus. Atļauta ārējo dekoratīvo uzliku (moldingu) noņemšana. Virsbūvi atļauts atvieglināt (noņemot metālu - urbjot, griežot ut.ml.), izņemot nesošās konstrukcijas (tas ir - grīda, sliekšņi, garenijas, šķērssiijas, jumta statnes, jumts) – skatīt attēlu Nr.13.

# LAF TEHNISKIE NOTEIKUMI

## Youngtimer cup



Attēls Nr.13

Vienīgie mehāniskie pārveidojumi, kas atļauti nesošajās konstrukcijās ir saistīti ar drošības karkasa un citu sistēmu uzstādīšanu. Ja izmantota virsbūve ar jumta lūku, lūkas atvere jāaizmetina, izmantojot tērauda plāksni, ne plānāku par jumta materiālu ar maksimālo attālumu starp metinājuma punktiem (vietām) 30 mm.

- 13.2. Aizsargbuferi – sērijveida. Spoileri (ja tādi ir) – sērijveida. Dzesējošā gaisa pievadīšanai priekšējā buferī atļauts izveidot divas (2) atveres ar maksimālo laukumu 100cm<sup>2</sup> katrai.
- 13.3. Automašīna priekšā un aizmugurē jāaprīko ar vilkšanas cilpām. Tām jābūt labi redzamām vai norādītām ar simbolu (bultiņa) dzeltenā, sarkanā vai oranžā krāsā. Vilkšanas āķi nedrīkst izvirzīties ārpus automašīnas gabarītiem.
- 13.4. **Kabīne** - pasažiera sēdekļi un pakāļējais(-ie) sēdekļi(-ļi) jādemontē. Obligāti jādemontē visu izolējošo un skaņas izolācijas materiālus, kā arī oriģinālās drošības jostas un pakļājus. Divdurvju automobiļa pakāļējā stikla elektrisko pacēlāju atļauts aizstāt ar mehānisko vai eņģes veramu stiklu ar neveramu, ja tāds ir. Papildaprīkojums, kas neatstāj ietekmi uz automobiļa veiktspēju, tāds kas padara automobiļa interjeru estētiskāku vai komfortablāku (apgaisojums, apsilde, radio utt.) ir atļauts ar nosacījumu, ka tas nekādā mērā, pat pastarpināti neiespaido motora, stūres iekārtas, transmisijas, bremžu vai stabilitātes uz ceļa raksturlielumus. Oriģinālo gaisa kondicionēšanas sistēmu drīkst demontēt. Oriģinālās apsildes iekārtas drīkst demontēt, vai aizstāt ar citām. Iekšējās apsildes ierīces ūdens pieplūdi drīkst bloķēt, lai izvairītos no ūdens izšļākšanās sadursmes gadījumā, ja pieejama elektriska vai līdzīga pretaizsvīšanas sistēma. Tikai neizmantotus balsteņus, kas atrodas uz grīdas, drīkst demontēt.
- 13.5. **Virsbūves apakšdaļa** - aizsargu uzstādīšana nav atļauta, izņemot dzinēja, ātrumkārbas vai citu ierīču un sistēmu aizsardzībai, un kurai nav airodinamiska funkcija. Pneimatisko domkratu sistēma ir atļauta. Neizmantotus papildaprīkojuma balsteņus (piemēram: rezerves riteņa, termovairoga utt.), kas atrodas uz šasijas/virsbūves, drīkst demontēt.
- 13.6. **Logi, spoguļi un to mehānismi** - pilota pusē jābūt vismaz vienai strādājošai stikla slotiņai. Automobiļiem obligāti jābūt salona atpakaļskata spoguļim. Automobiļim jābūt aprīkotam ar atpakaļskata spoguļiem kreisajā un labajā pusē, to forma nav reglamentēta, bet katra spoguļa atstarojošajai virsmai jābūt bez izteiktiem defektiem ar vismaz 90 cm<sup>2</sup>. Vējstiklam obligāti jābūt vairākslāņu (Triplex tipa). Sānu stikli un atpakaļskata spoguļi jāpārklāj ar caurspīdīgu, bezkrāsainu drošības plēvi, kuras biezums nepārsniedz 100 mikronus, lai novērstu stikla lausku šķīšanu sadursmes gadījumā. Tie var būt sērijveidā tonēti, bet aizliegta stiklu papildus aptumšošana.



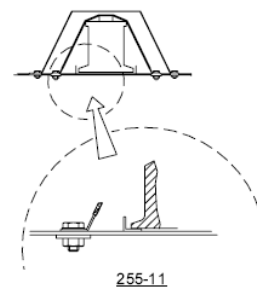
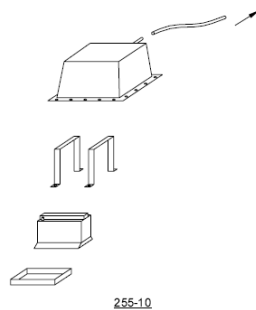
# LAF TEHNISKIE NOTEIKUMI

## Youngtimer cup

- 13.7. **Durvis** – sērijveida. Drīkst demontēt priekšējo durvju apdares paneļus, tiem izgatavotiem no vismaz 0,5 mm biezas metāla loksnes, no vismaz 1 mm biezas oglekļa šķiedras, vai vismaz no 2 mm bieza cita cieta un nedegoša materiāla. Eņģes sērijveida. Stikla pacelšanas mehānismi nav ierobežoti, tos atļauts demontēt, vai padarīt funkcionēt nespējīgus, bet stiklam ir jāpaliek nofiksētam augšējā pozīcijā, un bez iespējas, dažādu apstākļu ietekmē, noslidēt. Aizmugurējo durvju stiklu pacēlāji nav reglamentēti. Atļauti pārveidojumi apdares paneļu uzstādīšanai.
- 13.8. **Pārsegi** – sērijveida. Drīkst demontēt dzinēja un bagāžas pārsega skaņas izolācijas materiālu. Nav atļauts uzstādīt uz motora pārsega nekāda veida aerodinamiskās ventilācijas palīgierīces. Eņģes sērijveida.
- 13.9. **Mēraparātu panelis** - sērijveida. Atļauts tā mehāniska apstrāde. Atļauts paneli flokot, vai apšūt. Jāsaglabā vismaz daļēja, vizuāla līdzība ar sērijveida. Mērinstrumenti nav reglamentēti, tomēr to instalācija nedrīkst saturēt nekādu risku. Standarta slēdzus drīkst aizstāt ar citādas konstrukcijas slēdžiem un izvietot citur mērinstrumentu panelī vai centrālajā konsolē.
- 13.10. **Bagāžas un motora nodalījums** - Neizmantotus akumulatoru baterijas un rezerves riteņa stiprinājumus drīkst demontēt.

### 14. PUNKTS: ELEKTROIEKĀRTA

- 14.1. **Galvenais masas slēdzis** - galvenajam masas slēdzim jāpārtrauc visas elektriskās ķēdes (akumulatora, ģenerators vai dinamo, gaismas, skaņas signālu, elektrisko vadības ierīču utt.) un motora darbība. Tam jābūt dzirksteļdrošam modelim un pieejamam no vieglās automašīnas iekšpuses un ārpusē. Automašīnu ārpusē slēdža iedarbināšanas sistēmai jāatrodas vējstikla stiprinājuma zemākajā daļā. Tas jāapzīmē ar sarkanu dzirksteli zilā trijstūrī ar baltu malu; trijstūra pamatnei jābūt vismaz 12 cm garai. Pilotam atrodies pilota sēdekļā, un esot piesprādzētam ir jāspēj aizsniegties līdz masas slēdzim un izslēgt to.
- 14.2. **Vadi** - nav ierobežots.
- 14.3. **Vadības bloks(ECU)** - nav ierobežots.
- 14.4. **Akumulatoru baterija** - akumulatoru baterijas(-u) marka un ietilpība nav reglamentēta. Jebkurā brīdī jābūt iespējai iedarbināt motoru, izmantojot automobilī esošo akumulatoru bateriju. Katrai akumulatoru baterijai jābūt droši nostiprinātai un nosegtai, lai izslēgtu īssavienojumu vai noplūdi. Jāsaglabā automobiļa izgatavotāja paredzētais akumulatoru bateriju skaits. Ja akumulatoru baterija jānostiprina vietā, kas atšķiras no oriģinālās, tā jānostiprina pie virsbūves, kabīnē vai bagāžas nodalījumā, izmantojot metāla pamatni un divas metāla skavas ar izolējošu pārklājumu, kuras stiprinās pie grīdas ar bultskrūvēm un uzgriežņiem. Šo skavu piestiprināšanai jāizmanto vismaz 10 mm bultskrūves un zem katras bultskrūves vismaz 3 mm biezas starplikas ar laukumu vismaz 20 cm<sup>2</sup> virsbūves metāla pretējā pusē. Akumulatoru baterijai jābūt nosegtai ar sūcesdrošu kasti, kas stiprinās neatkarīgi no akumulatoru baterijas. Aizsargkastei jāsaturs gaisa ieplūdes atveri un izplūdes atveri, kas izvada gaisu ārpus kabīnes (skatīt attēlus 255-10 un 255-11).



Ja kabīnē esošā akumulatoru baterija ir sausā baterija, tai jābūt elektriski aizsargātai ar vāku, kas to pilnībā nosedz. Jebkāda enerģiju atjaunojoša sistēma, ko nenodrošina motora darbība, ir aizliegta.

- 14.5. **Ģenerators** - nav ierobežots.
- 14.6. **Apgaismošana** - jāaglabā oriģinālā apgaismošanas sistēma, tai jābūt iespējai funkcionēt visu sacensību laiku izņemot pagriezienu rādītājus, un tālās gaismas. Priekšējo lukturu augšējās un apakšējās šķautnes drīkst aizklāt ar līmlentu. Tomēr vismaz 4 cm platai joslai, kas sakrīt ar plakni, kura paralēla automobiļa šķērsasij, un ir simetriska pret spuldzes centru, jāpaliek brīvai visā galvenā luktura platumā. Miglas lukturu obligāti jādemontē. Atveres drīkst izmantot saskaņā ar 13.1 panta nosacījumiem. Ja tas netiek darīts, atveres hermētiski jānoslēdz. Priekšējie un aizmugurējie lukturi jāpārklāj ar caurspīdīgu, bezkrāsainu

# LAF TEHNISKIE NOTEIKUMI

## Youngtimer cup

drošības plēvi, kuras biezums nepārsniedz 100 mikronus, lai novērstu stikla lausku šķīšanu sadursmes gadījumā.

- 14.7. **Drošinātāji** – nav ierobežoti.
- 14.8. **Skaņas signāls** - nav ierobežots.
- 14.9. **Radio sakari** - nav ierobežoti.

### 15. PUNKTS: BAROŠANAS SISTĒMA

- 15.1. **Barošanas sistēma** - atļauts izmantot tikai tādu barošanas sistēmu, kuru paredz sērijveida dzinēju komplektācija. Atļauta barošanas sistēmas jebkāda regulēšana. Vadības spiediena regulators nav ierobežots. Degvielas sprauslas un degvielas padeves ierīces nav ierobežotas. Gaisa padeve bez ierobežojumiem līdz droseljvārstu korpusam.
- 15.2. **Degvielas tvertne** - degvielas tvertnei jābūt oriģinālajai vai sporta, kas atbilst FIA Appendix J, Article 253.14. Ir atļauts lietot arī degvielas tvertnes, kas atbilst SFI standartiem: 28.1 un 32.1. Uztādītājām degvielas tvertnēm jāatrodas bagāžas nodalījumā vai oriģinālajā vietā. Uzpildes atveru atrašanās vieta nav reglamentēta, izņemot logu paneļus, un tās nedrīkst izvirzīties ārpus virsbūves perimetra. Oriģinālo oglekļa filtru no degvielas tvertnes gaisa kanāla, kā arī tā vadības bloku drīkst demontēt. Ja benzīna tvertne atrodas divu apjomu automobiļa bagāžas nodalījumā, tvertnei jābūt aizsargātai ar ugunsdrošu un šķidrumsdrošu aizsargierīci. Ja benzīna tvertne atrodas trīs apjomu automobiļa bagāžniekā, tai jābūt nodalītai no pilota kabīnes ar ugunsdrošu un šķidrums drošu starpsienu. Ja oriģinālā degvielas tvertne zem automašīnas tiek aizstāta ar FT3 1999, FT3.5 vai FT5 degvielas tvertni, jaunais mezgls nedrīkst radīt aerodinamisku virsmu vai izvirzīties zemāk automobiļa apakšā nekā oriģinālā tvertne. Visos gadījumos starp kabīni un bagāžas nodalījumu jābūt ugunsdrošai un šķidrumsdrošai starpsienai. Atveri, kas paliek pēc oriģinālās degvielas tvertnes demontāžas, drīkst nosegt ar paneli, kuram ir tādi paši izmēri kā degvielas tvertnes atverei.
- 15.3. **Degvielas cauruļvadi** - sērijveida. Tos atļauts aizstāt ar sporta tipa degvielas cauruļvadiem, šļūtenēm un to savienojumiem. Degvielas cauruļvadu uzstādīšana nav reglamentēta ar nosacījumu, ka tiek izpildīti J pielikuma 253-3.apakšpunkta nosacījumi.
- 15.4. **Degvielas sūkņi** - nav ierobežoti. Atļauti vairāki degvielas sūkņi papildus sērijveida skaitam. Sūkņiem jābūt nošķirtiņiem no kabīnes ar ugunsdrošu un šķidrumsdrošu aizsargierīci.
- 15.5. **Degviela** - atļauts izmantot tikai mazumtirdzniecībā pieejamu sauszemes transporta degvielu. Degvielai jābūt komerciāli iegādājamam benzīnam, bez jebkādam piedevām, izņemot tās eļļojošas vielas, kas tam jau pievienotas. Degvielai jāatbilst šādam standartam LVS EN 228:2013 un oktāna skaitlis nedrīkst pārsniegt 99. Aizliegta jebkāda cita veida degviela, tajā skaitā (E85).

Pēc kvalifikācijas vai sacensību brauciena dalībnieka automašīnas degvielas tvertnē jābūt minimums 3 litri degvielas.

### 16. PUNKTS: AUTOMOBILU KOPSKATS

Automobilim jābūt bez izteiktiem vizuāliem un konstruktīviem defektiem (rūsa, stipri deformētas virsbūves daļas, stipri bojātu stikli tiešās redzamības zonā utml.), kuri var jebkādā veidā ietekmēt sacensību drošību vai radīt negatīvu iespaidu par tām. Automobiļa krāsojumam ierobežojumu nav, izņemot sacensību nolikumā minētās prasības. Katram automobilim jābūt apgādātam ar starta numuriem, pilota uzvārdu, licences izdevēja valsts karogam, un sacīkšu nolikumā reglamentētajiem uzrakstiem (reklāmu), ko nodrošina organizators. Durvju, motora pārsega, spārnu utt. saskares vietas ar virsbūvi aizlīmēt nav atļauts.

### 17. JAUDAS MĒRĪŠANA

Automašīnas atbilstību šo noteikumu 3.2. apakšpunktam nosaka, veicot automašīnas aktuālās jaudas mērījumus (kontrolmērījumu/s) uz konkrētā jaudas stenda, kas ir minēts tekošās sezonas šo noteikumu pielikumā. Kontrolmērījumus veic klāt esot Tehniskajam tiesnesim, vai kādam citam sacensību organizatoru nozīmētam cilvēkam un Sportistam. Jaudas kontrolmērījums derīgs tikai tekošajā sacensību sezonā, kuru jāveic nolikumā norādītajā vietā (braucējs sedz izdevumus / samaksu par jaudas nomērīšanu). Ja nepieciešams, automašīnas transportēšana uz jaudas mērīšanas stendu tiek veikta vienojoties Tehniskajam tiesnesim ar Sportistu, bet ir Sportista atbildība (t.sk. finansiāli). Maksimālā novirze no punkta 3.2. nosacījumiem tiek noteikta +2,5 procenti, respektīvi, mērījuma izdarīšanas brīdī aktuālā jauda var pārsniegt punktā 3.2. noteikto par 2,5 procentiem. Ja sezonas laikā nepieciešams jauns dzinēja regulējums, ir jāveic jauns kontrolmērījums.

# LAF TEHNISKIE NOTEIKUMI

## Youngtimer cup

### 18. PUNKTS: NOBEIGUMS

Tehniskajos noteikumos var tikt ieviesti papildinājumi vai precizējumi neskaidrām situācijām, kurus rakstiski apstiprina LAF Šosejas komisijas divas nedēļas pirms to stāšanās spēkā. Specifiskas, izņēmumu gadījumu, neatrunātas vai neatļautas izmaiņas automobiļu konstrukcijā, var tikt pieņemtas vai atļautas ar LAF šosejas komisijas lēmumu, izdarot ierakstu konkrētā sacīkšu automobiļa tehniskajā pasē. Braucēja pienākums ir pierādīt automobiļa atbilstību šiem noteikumiem. Par neskaidriem jautājumiem tiek rekomendēts konsultēties LAF Šosejas komisijā. Domstarpību gadījumā noteicošā ir šo noteikumu versija Latviešu valodā.

## VEIKSMĪGUS STARTUS!